



# CORREDOR CAIPIRA

Conectando paisagens e pessoas

Realização:



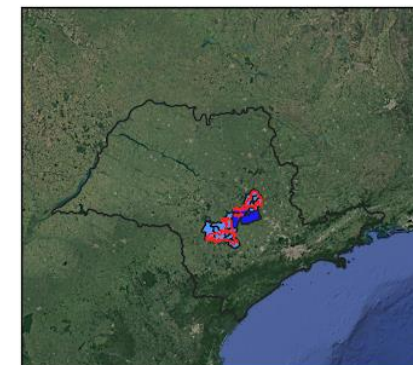
Patrocínio:





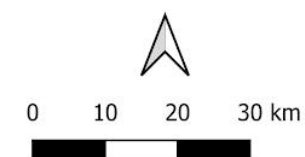


## Abrangência Territorial e Áreas Protegidas



Áreas Naturais Protegidas  
Área de Influência Direta  
Área de Influência Indireta

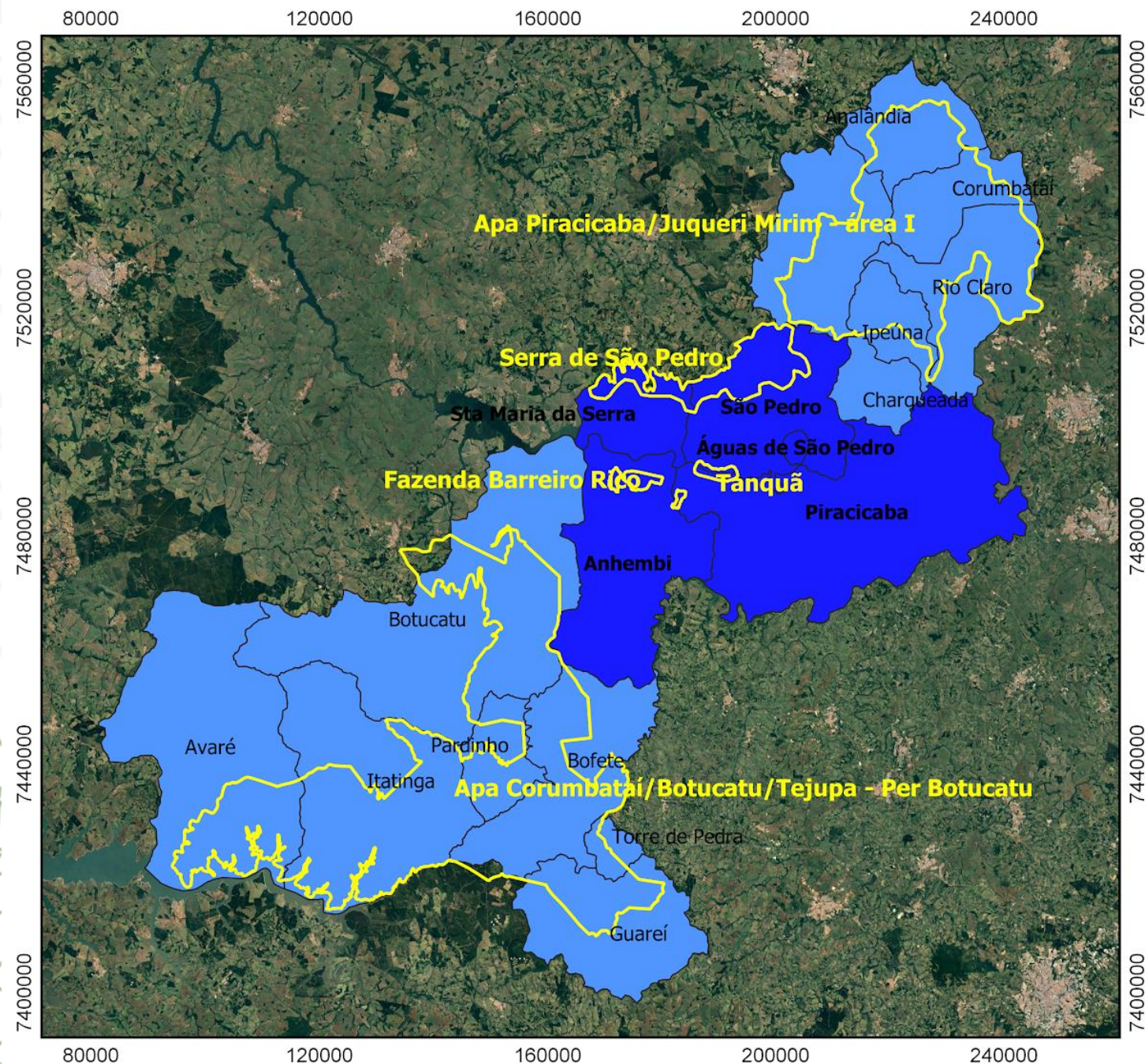
Fonte: Estado de São Paulo (2021)



Sistema de Coordenadas Planas UTM  
Datum SIRGAS 2000 ZONA 23S

Imagem Google Earth

Elaborado em: 02/02/2021  
Resp. Desenho Técnico Eng. Agr.  
Luciana Cavalcante Pereira  
(CREA-SP: 5069629602)





# Contexto da região



- Biomas: Mata Atlântica e Cerrado
- Paisagem fragmentada
- Principais uso do solo: cana de açúcar, pastagem, eucalipto, citros
- 13% de cobertura vegetal nativa
- Escassez Hídrica
- Recarga do Aquífero Guarani
- Cultura Caipira
- Rede de atores socioambientais no meio urbano e rural



# Objetivo



**Favorecer** o estabelecimento de **paisagens sustentáveis**, por meio da conservação e recuperação ecológica; a gestão do território e a produção sustentável, tendo como destaque o fomento de corredores ecológicos que conectem, além das áreas com relevante importância ecológica, saberes e políticas públicas relacionadas, a fim de promover a sustentabilidade e melhores condições existenciais.





# Frentes de ação



- Restauração ecológica
- Conservação ambiental
- Educação socioambiental
- Políticas públicas socioambientais
- Comunicação



# Principais resultados 1ª Edição



- Diagnóstico ambiental da região com mapa de áreas prioritárias para restauração
- 65 hectares de áreas recuperadas: 50 ha de restauração + 15 ha de BAG
- 105 mil mudas de árvores plantadas
- Restauração na APP de 13 nascentes





# Principais resultados 1ª Edição



- 13 oficinas totalizando 100 horas com 1079 participantes
- 7 oficinas envolvendo 394 crianças do ensino fundamental, 24 educadores de 7 escolas
- 4 cursos com participação de 909 pessoas de todos os estados do país
- Realização de 2 Fóruns com participação de 533 pessoas
- 47 parcerias estabelecidas
- Plano emergencial de restauração florestal para São Pedro
- 6 Publicações

# Principais resultados 1ª Edição



- Site institucional, 985 publicações online, contendo 59 vídeos, 24 produções para Soundcloud, 56 textos de blog
- Mais de **200 publicações** em veículos de imprensa de abrangência nacional, estadual e regional
- Mais de 7 mil seguidores em nossas redes sociais





2ª edição  
(2024-2028)

# 1 - Restauração e BAG



- Área a ser implantada: 50 hectares

- Manutenção de áreas: 65 + 50

Total: 115 hectares

- Monitoramento com cálculo de sequestro de carbono:  
65 + 50

Total: 115 hectares



## 2 - Conservação da Fauna



- Instalação de 2 armadilhas fotográficas
- Instalação de 20 placas de sinalização
- 4 ações de educação ambiental que abordam temas importantes para conservação da fauna
- Foco das ações em fragmentos bem conservados da região



# 3 - Educação



- 6 Cursos de formação
- 32 Atividades de formação: oficinas presenciais, mutirões de plantio, etc.
- 8 Oficinas com crianças e adolescentes;
- 6 Oficinas de composição musical coletiva;
- Implantação de área demonstrativa de restauração, agroecologia, agricultura urbana e soberania alimentar;
- 1 evento temático que aborde questões de destaque na área socioambiental e de direitos humanos no território.





# 4 - Políticas Públicas



- Reuniões de articulação de políticas públicas locais (agroecologia, meio ambiente e mudanças climáticas)
- Fóruns de apresentação de resultados; fortalecimento de redes; fortalecimento e construção de compromissos e políticas públicas



# 5 - Comunicação



- Produção de releases para mídia local, regional e nacional;
- Produção de podcasts;
- 2 mini-documentários;
- Publicações em redes sociais
- Publicação de 1 livro com seleção de textos do nosso blog;
- 2 concursos de desenhos ou fotografias da flora, fauna e cultura da região
- 36 artes de convites e postagem de eventos para redes sociais







- Exemplos de ações que são realizadas para conectar as pessoas à natureza, assim como os vários desafios desse processo





Croqui area Triangulo - Cerrado - SAF 3

nitrogen linear :

1-6	100 m
1-7	78 m
1-8	65 m
1-9	45 m
1-10	37 m
1-11	20 m

345 is linear.

1 buraco cada 1,5 m  
Total 230 mudas

Ba - Banana ; Eu - eucalipto

$\begin{array}{ccccccccccccccccccccc} \text{LF} & -\text{Ba} & -\text{S} & -\text{A1} & -\text{Eu} & -\text{Ba} & -\text{S} & -\text{A1} & -\text{Eu} & -\text{Ba} & -\text{S} & -\text{A1} & -\text{Eu} & -\text{Ba} & -\text{S} \\ \text{LG} & -\text{A} & -\text{Ba} & -\text{M} & -\text{S} & -\text{Eu} & -\text{Ba} & -\text{M} & -\text{S} & -\text{A} & -\text{Ba} & -\text{M} & -\text{S} & -\text{Eu} & -\text{Ba} \end{array}$

$^{138}\text{La}$  —  $^{138}\text{Ce}$  —  $^{138}\text{Pr}$  —  $^{138}\text{Nd}$  —  $^{138}\text{Pm}$  —  $^{138}\text{Sm}$  —  $^{138}\text{Eu}$  —  $^{138}\text{Gd}$  —  $^{138}\text{Hf}$  —  $^{138}\text{Yb}$  —  $^{138}\text{Lu}$  —  $^{138}\text{Ba}$

L9

GU	Ba	S	A1	EU	Ba	S	A1	EU	Ba	S	A1	EU	Ba
----	----	---	----	----	----	---	----	----	----	---	----	----	----

L10 Ba S A2 Ba S E Ba S A2 Ba S M Ba S

$\begin{array}{cccccccccccc} \text{L19} & \text{A1} & \text{Eu} & \text{Ba} & \text{S} & \text{A1} & \text{Eu} & \text{Ba} & \text{S} & \text{A1} & \text{Eu} & \text{Ba} & \text{S} & \text{A1} \end{array}$



# SISTEMAS AGROFLORESTAIS IMPLANTADOS EM PARCERIA COM O CORREDOR CAIPIRA



# Curso Hortas Comunitárias – Bairro Santa Fé, Piracicaba











- Mutirões na Casa do HipHop e na Horta Comunitária do Santa Fé







# O desafio da participação popular







- Os desafios dos incêndios, das mudanças climáticas e da criação de políticas públicas



- II Curso de Capacitação de Brigadistas Agroecológicos , Piracicaba (SESC, 18/05/2025)



## II CAPACITAÇÃO DE BRIGADISTAS AGROECOLÓGICOS

Aprender a prevenir e combater o fogo, proteger e cultivar o alimento e a vida

### 1o Encontro:

18 de maio, das 09h45 às 13h  
Sesc Piracicaba (teatro)  
Rua Ipiranga, 155, Centro.

der a prevenir e combater o fogo é essencial para o do com a biodiversidade, as pessoas e a segurança ntar do território. Vamos abordar a problemática dos dios em Piracicaba, apresentar conceitos, práticas e amentos para a prevenção e o combate, além de artilhar a experiência de organização popular da Brigada cológica "Sapo Joel", iniciada em 2024.

### 2o Encontro:

01 de junho, das 08h30 às 17h30  
Chácara Guáira  
Av. Pompéia, 3540 - Piracicamirim.

poração de planos de prevenção e combate a incêndios em de produção de alimentos e propriedades rurais é imental para a análise de riscos e ações de enfrentamento problemática. Realizaremos práticas voltadas ao ajamento de espaços e ao combate de incêndios, ando, além de outros equipamentos, abafadores que serão ccionados durante o encontro.

Inscrições gratuitas

rá emissão de certificado para quem participar dos dois encontros

### Arrecadação de mangueiras de incêndio

Doe mangueiras de incêndio usadas com a confecção de abafado

Ponto de entrega:  
Secretaria de Agricultura, Abastecim  
Ambiente  
Av. Dr Paulo de Moraes, 2113, em frente ao var

De segunda a sexta-feira  
das 08h às 11h e das 13h às

Até o dia 30/05/202

Contato: (19) 98196-6262  
naurusocioambiental@gmail

## BRIGADA AGROECOLÓGICA "SAPO JOEL" - PIRACICABA

Apoio





# 3º Fórum

## Conectando Paisagens e Pessoas



**Principais  
resultados**

- **III Fórum Conectando Paisagens e Pessoas**

- O III Fórum Conectando Paisagens e Pessoas, promovido pelo projeto “Corredor Caipira” e realizado nos dias 25 e 26 de junho de 2025, reuniu representantes dos municípios de Piracicaba (SP), São Pedro (SP) e Santa Maria da Serra (SP) em dois dias de encontros, oficinas e atividades comunitárias com foco na construção, no aprimoramento e na integração de políticas públicas socioambientais municipais.

# Mudanças climáticas

Comclima elaborou minuta que orienta criação de Política Municipal de Mudanças Climáticas

Com os objetivos de estabelecer o compromisso de Piracicaba frente ao desafio das mudanças climáticas; dispor sobre as estratégias para adaptar o território e a população aos impactos causados pela crise climática; e contribuir para reduzir a emissão dos gases de efeito estufa na atmosfera, o texto de uma minuta de Política Municipal de Mudanças Climáticas (PMMC) foi atualizado pela Comissão Municipal de Mudanças Climáticas de Piracicaba (Comclima) e será entregue para o prefeito Helinho Zanatta para que o documento se transforme em uma lei municipal.

A proposta elaborada pela Comclima, de uma Política Municipal de Mudanças Climáticas, representa para a cidade um dos primeiros passos no caminho que a humanidade e o mundo, como um todo, e cada pessoa e território, em particular, precisa percorrer diante da nova realidade climática, em que sentimos na pele a temperatura das ondas de calor, os transtornos com a falta de chuvas ou com tempestades, enchentes, alagamentos, entre outras situações que passaram a fazer parte do nosso cotidiano.



Comissão Integrantes da Comclima durante encontro que atualizou o conteúdo de documento que será enviado ao prefeito

A aprovação da minuta em lei, que precisa ser tramitada nos poderes executivo e legislativo, deve ser seguida pelo trabalho de elaboração de um Plano Municipal de Ação Climática.

Vale destacar que a minuta da Política é composta por ob-

jetivos, princípios, definições e estratégias de mitigação e adaptação em diversas dimensões, que inclui propostas de diminuição da emissão dos gases de efeito estufa na atmosfera pelo viés energético, pela agropecuária, por mudanças no uso da terra, pelo

saneamento básico, pela indústria, além de olhar para a necessidade de adaptação no que diz respeito à prevenção e redução de vulnerabilidades relacionadas à exposição às ondas de calor, estiagem, seca e eventos extremos. Por fim, ressalta também a impor-

tância de aspectos como a educação ambiental e a justiça climática.

## Histórico

A Comissão Municipal de Mudanças Climáticas de Piracicaba (Comclima) iniciou seus trabalhos em junho de 2021 e no ano seguinte, em julho de 2022, fez a entrega para o então prefeito Luciano Almeida da minuta da Política Municipal de Mudanças Climáticas (PMMC) para que após trâmites necessários fosse transformada em uma lei municipal. Entretanto, o processo não avançou.

Como o texto da minuta foi escrito em 2022, a Comissão atualizou o documento que, com a nova versão já finalizada, será entregue para a nova gestão municipal.

De acordo com os membros da Comissão, a expectativa é que o prefeito dê andamento na pauta pois, no período eleitoral então como pré-candidato, Helinho Zanatta recebeu a minuta para leitura e posteriormente os membros da Comissão, em uma ocasião na qual assinou documento em que se comprometia com a criação e implementação da Política Municipal de Mudanças Climáticas (PMMC).

- Colaboração com a COMCLIMA na revisão da Minuta da Política Municipal de Mudanças Climáticas de Piracicaba







Trituração e aproveitamento de materiais oriundos de podas e remoções para serem utilizados na agricultura. Essa cobertura contribui com o aumento da fertilidade, retenção de água e proteção do solo.



## GT Lei dos Triturados - TrituraPira



# Câmara Técnica do Plano Municipal de Mata Atlântica e Cerrado de São Pedro, SP



## Reunião Extraordinária COMDEMA

O Conselho Municipal de Defesa do Meio Ambiente convida você para participar da reunião de alinhamento para Implantação do Plano Municipal de Mata Atlântica e Cerrado de São Pedro.

 **06 de maio às 14h00**

 **SECRETARIA DE TURISMO**  
Rua General Osório, 846 - Centro





# Participação na elaboração do Plano Municipal de Mata Atlântica e de Cerrado de Piracicaba



# Plano Municipal de Mata Atlântica e de Cerrado de Piracicaba

- **Histórico**

- Em 2023, o comitê de Bacias Hidrográficas PCJ contrata a empresa Tractebel para capacitação dos municípios para elaboração de planos municipais de mata atlântica e cerrado.
- Para essa capacitação foi indicado duas representações por município. A Prefeitura de Piracicaba indicou o Ramon Pittizer da Sema e pela Sumaya Hadock da Semuhget.
- Para participação na capacitação os municípios criaram grupos de trabalho executivos para trabalhar os conteúdos da capacitação e elaborar uma minuta de lei para criação dos planos.
- Assim, ocorreu a instituição do GT-Executivo em Piracicaba pelo Decreto nº 19.998/2024



# Plano Municipal de Mata Atlântica e de Cerrado de Piracicaba

---

## INSTITUIÇÕES PARTICIPANTES

GT-Executivo

SEMA (Secretaria Municipal de Agricultura, Abastecimento e meio ambiente)

AFOCAPI (Associação dos Fomecedores de Cana de Piracicaba)

CATI (Coordenadoria de Assistência Técnica Integral)

COMCLIMA (Comissão Municipal de Mudanças Climáticas)

COMDEMA (Conselho Municipal de Defesa do Meio Ambiente)

COMDER (Conselho Municipal de Desenvolvimento Rural)

ESALQ

Fundação Florestal

Projeto Corredor Caipira

SEMAE (erviço Municipal de Água e Esgoto)

# DIÁLOGOS COM A ACADEMIA

Nesta roda de conversa, temos a chance de ir além das ideias. Nosso objetivo é transformar a teoria em prática. Para isso, vamos trabalhar juntos para definir as metas claras e os passos práticos que nos permitirão proteger o que é importante. Cada um de vocês traz uma perspectiva única, e é essa diversidade que nos ajudará a criar um plano de ação robusto, realista e que realmente funcione. Vamos usar este tempo para construir, juntos, o plano de conservação do município de Piracicaba.




## WORKSHOP CONSERVAÇÃO DA MATA ATLÂNTICA E DO CERRADO EM PIRACICABA:

Definição de metas  
e ações para o Plano Municipal

**23/08/25 (sábado)**  
**8 às 12h**

Anfiteatro do Departamento  
de Ciências Florestais - ESALQ/USP  
Inscrições até: 22/08 pelo link  
<https://bit.ly/46RSYgt>

 Traga a sua caneca



**ESALQ**  
Escola Superior de Agricultura Luiz de Queiroz  
Universidade de São Paulo

SECRETARIA  
DE AGRICULTURA,  
ABASTECIMENTO E MEIO AMBIENTE





# QUAIS SÃO OS VETORES DE PRESSÃO SOBRE OS BIOMAS?

FRAGMENTAÇÃO	Fragmentação da vegetação (Florestas e outras formas de vegetação nativa)
	Proximidade dos fragmentos com outras formas de ocupação e uso antrópico da terra (> susceptibilidade a distúrbios diversos) e supressão.
ESPÉCIES INVASORAS	Expansão da espécies invasoras e falta de conhecimento para seu controle
	Utilização de plantas não adequadas na arborização urbana (espécies invasoras, espécies tóxicas para humanos e polinizadores);
INFRAESTRUTURA PARA A RESTAURAÇÃO ECOLÓGICA	Infraestrutura da <u>cadeia da restauração</u> (viveiros) insuficiente;
LEVANTAMENTOS SISTEMÁTICOS E MONITORAMENTO	Foco exclusivo em Floresta Estacional Semidecidual e ausência de preocupação com outras tipologias vegetais;
	Monitoramento - <u>Falta de dados precisos (quantitativos e qualitativos) sobre a cobertura vegetal</u>



# QUAIS SÃO OS VETORES DE PRESSÃO SOBRE OS BIOMAS?

- **RECURSOS HÍDRICOS E POLUIÇÃO**

- Degradação e contaminação dos rios/água;
- Uso de defensivos agrícolas;
- Liberação de resíduos industriais e domésticos nos corpos hídricos (eutrofização).
- Poluição hídrica: algo recorrente no Rio Piracicaba; crônica o ano todo e picos extremamente preocupante em determinados períodos do ano.
- Insuficiência de vegetação nativa nas APPs hídricas;
- Falta de infraestrutura - crescimento populacional e de setores econômicos que demandam recursos hídricos.

- **EDUCAÇÃO AMBIENTAL**

- Falta de consciência da população em relação a importância da vegetação;
- Desconhecimento - pessoas não sabem (sobre a vegetação nativa) e não se importam;
- Falta de conhecimento da população sobre os biomas do município;
- Vetores são consequência da lógica de funcionamento da sociedade, desconexão com a natureza;
- Sociedade desconectada das questões ambientais;
- Ciência desconectada da sociedade;



# QUAIS SÃO OS VETORES DE PRESSÃO SOBRE OS BIOMAS?

## QUEIMADAS / INCÊNDIOS

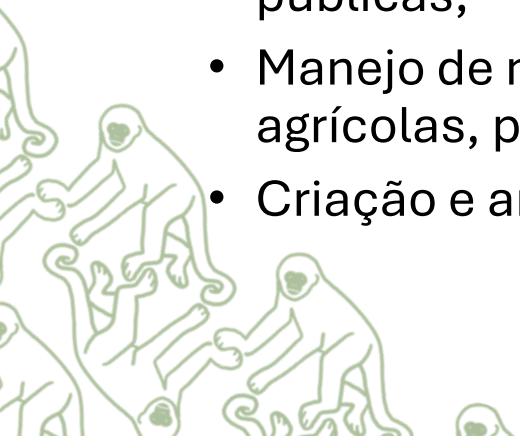
- Incêndios e sua propagação (falta de aceiros);
- Incêndios florestais criminosos;
- Questões culturais como a queima de lixo - falta de efetividade de coleta de lixo em áreas rurais;
- Cultura de limpeza de terrenos (baixo custo em relação a outros tipos).
- Períodos de secas / estiagens (Mudanças climáticas podem acentuar esse problema)
- Há relação entre as queimadas e a proximidade com áreas urbanas (> susceptibilidade);
- Falta de envolvimento da comunidade.
- Cana-de-açúcar - expansão agrícola;
- Pouco investimento em órgãos ambientais fiscalizadores;
- Dificuldade em acessar o órgão e um canal oficial para denunciar incêndios;
- Dificuldade de comunicação, participação e aderência de proprietários privados em ações preventivas;
- Falta de planejamento preventivo;
- Falta de direcionamento para obrigatoriedade de aceiros.
- Ausência de uma cultura de prevenção;
- Incêndios florestais periódicos/ recorrentes. Acesso precário a áreas mais distantes, com grandes fragmentos florestais, limitando atuação precoce.
- Falta de articulação ativa/eficiente das brigadas de incêndio para ação rápida em estágios iniciais.
- Em Piracicaba: dificuldade com equipes reduzidas para atuar

# QUAIS SÃO OS VETORES DE PRESSÃO SOBRE OS BIOMAS?

---

- **USO DA TERRA**

- Avanço da agricultura sobre outros usos da terra;
- Crescimento urbano (expande para regiões mais rurais).
- Loteamentos clandestinos ou mal planejados (infraestrutura). Falta estudo e planejamento para alocação de novos empreendimentos imobiliários (cuidados, impactos, viabilidade).
- Expansão urbana desorganizada e acelerada, desrespeitando os planos e legislação
- Mudança da matriz agropecuária no setor periurbano para expansão imobiliária.
- Expansão agrícola de monocultivos para biocombustíveis (cana) incentivado por políticas públicas;
- Manejo de monoculturas com compactação do solo pelo maquinário pesado, defensivos agrícolas, propagação do fogo através da cana.
- Criação e ampliação de obras de infraestrutura (rodovias).





# QUAIS SÃO OS VETORES DE PRESSÃO SOBRE OS BIOMAS?

- **EDUCAÇÃO AMBIENTAL**

- Falta de consciência da população em relação a importância da vegetação;
- Desconhecimento - pessoas não sabem (sobre a vegetação nativa) e não se importam;
- Falta de conhecimento da população sobre os biomas do município;
- Desapropriação da natureza pela população - questão cultural;
- Vetores são consequência da lógica de funcionamento da sociedade, desconexão com a natureza.
- Sociedade desconectada das questões ambientais;
- Ciência desconectada da sociedade.



## QUAIS SÃO OS VETORES DE PRESSÃO SOBRE OS BIOMAS?

---

- **POLÍTICA AMBIENTAL**

- Falta de aplicação de planos já existentes (ex. plano para extinção/controlado das leucenas/PCJ-Propark);
- Políticas públicas mais efetivamente aplicadas;
- Ausência de representatividade política;
- Desarticulação política (ex. extinção da Secretaria do Meio Ambiente);
- Falta de investimento e financiamento público para o meio ambiente e carência de recursos financeiros;
- Enfraquecimento da secretaria de Meio Ambiente e da Educação Ambiental no município.
- Falta de regulamentação para implementação do PDD de Piracicaba.
- Falta de regulação do ordenamento urbano;
- Falta de implementação do Plano Diretor (p. ex. Parques Lineares);
- Falta de articulação e autonomia para atuar em comunidades locais;
- Urbana: falta gestão dos planos, zeladoria do patrimônio florestal.





# QUAIS SÃO AS SOLUÇÕES PARA AMPLIAR A CONSERVAÇÃO DOS BIOMAS?

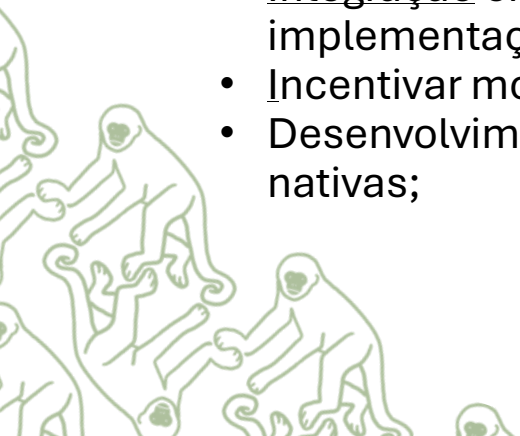
---

- **Espécies Invasoras**

- Plano para controlar e combater as espécies invasoras e exóticas transformação em áreas verdes/jardins. Utilização (aproveitamento) da biomassa de Leucena (fim econômico sustentável).
- Aprimoramento da legislação municipal

- **Incentivos (Financeiros, Fiscais, Assistência Técnica)**

- Incentivo a compensação (descontos de tributos);
- Fortalecimento do PSA e outros tipos incentivos financeiros para privados;
- Incentivar a volta do produtor para o campo (auxilia na formação de SAF's/ agricultura familiar);
- Incentivar (em vez de punir) ações que promovam conservação;
- Assistência Técnica pela secretaria do meio ambiente;
- Integração entre academia e prefeitura (articulação institucional): educação para pessoas (manejo, implementação de tecnologias) via extensão;
- Incentivar modelos comerciais de uso sustentável (ex. criar jataí) em áreas que são APP;
- Desenvolvimento de exploração comercial das áreas de reserva legal. Ex: plantar palmito, criar abelhas nativas;



## QUAIS SÃO AS SOLUÇÕES PARA AMPLIAR A CONSERVAÇÃO DOS BIOMAS?

---

- **Integração de Iniciativas e Políticas Existentes**

- Integração de iniciativas e políticas já existentes no município e de setores relevantes, com permeabilidade para as comunidades, participação da sociedade civil;
- Dar continuidade nas ideias que já existem - dar andamento nos projetos como o Jardim Botânico. (Existem diversas iniciativas que não tem continuidade);
- Pensar em alguma estratégia para as plantações de Cana- de-açúcar terem programas de adequação ambiental;

- **Conexão de fragmentos de vegetação nativa**

- Fragmentos florestais: manejo, proteção, aceiros, interligar com outros fragmentos
- Manejo da paisagem do fragmento como um todo, estratégia de proteção dos remanescentes (aceiros por exemplo), políticas públicas
- Corredores de fauna.





## QUAIS SÃO AS SOLUÇÕES PARA AMPLIAR A CONSERVAÇÃO DOS BIOMAS?

- **RECURSOS HÍDRICOS**

- Controle da poluição hídrica;
- Recuperação de Matas Ciliares + mobilização social para proprietários participarem de programas de restauração + ações de educação ambiental para a população (ter mais ecoturismo rural) + envolvimento com sociedade civil + incentivos para motivar os proprietários
- Gestão intermunicipal de cursos d'água

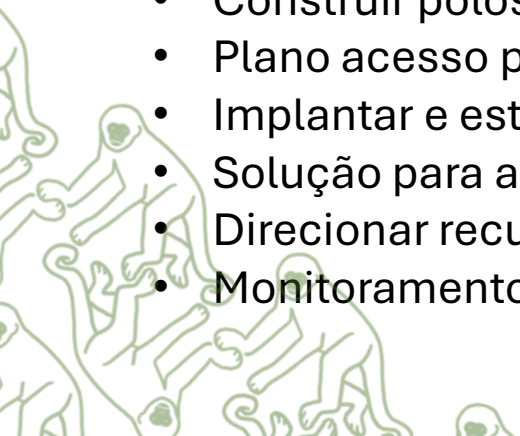
- **RESTAURAÇÃO FLORESTAL**

- Integração pesquisa e poder público para ações de restauração;
- Fortalecer o viveiro municipal e criar rede de parcerias com viveiros comerciais;
- Pesquisa e técnica de substituição de espécies invasoras
- Mutirão de plantio e manutenção;
- Estudo diagnóstico atualizado do uso do solo e identificação das áreas remanescentes em Piracicaba.
- Estudo diagnóstico atualizado sobre comunidades ocupantes irregulares em APPs e UCs;
- Ações individualizadas para cada fitofisionomia e domínios de vegetação;

## QUAIS SÃO AS SOLUÇÕES PARA AMPLIAR A CONSERVAÇÃO DOS BIOMAS?

### QUEIMADAS

- Prevenção de incêndios (+ educação ambiental).
- Fiscalização do cumprimento da legislação referente às queimadas;
- Mais representatividade participação política (está somente na sociedade civil e não chega nos políticos)
- Parceria público privada: criação de brigada de incêndios/ treinamentos (mobilização da sociedade civil, empresas e prefeitura para o combate a incêndios).
- Parceria PPP para combate a incêndio Fortalecimento da brigada dos bombeiros (aqui já há o PAM;
- Serviços de brigada voluntária (construir uma rede de engajamento sólido);
- Estudo diagnóstico para identificar a regionalização dos incêndios e áreas sensíveis para formação de brigadas locais;
- Aumentar o monitoramento e sistemas de alerta de incêndio para identificação precoce;
- Mapeamento de risco de incêndios;
- Construir polos estratégicos para prevenção de queimadas;
- Plano acesso para bombeiros e brigadas às UCs do município para atuação emergencial;
- Implantar e estimular a cultura de prevenção no município;
- Solução para as queimadas: medidas preventivas e de mitigação;
- Direcionar recursos para saúde pública;
- Monitoramento da fauna afetada pelas queimadas.



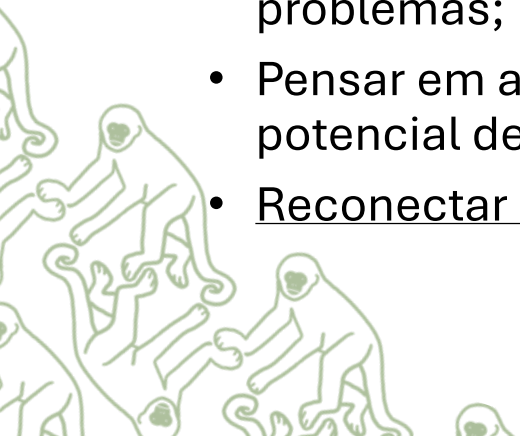


## QUAIS SÃO AS SOLUÇÕES PARA AMPLIAR A CONSERVAÇÃO DOS BIOMAS?

---

- **EDUCAÇÃO AMBIENTAL**

- Reativar o NEA - aumento de contratações para equipe técnica;
- Grupo (Núcleo) de educação ambiental (Prefeitura Municipal) deve ser reativado: auxiliar o trabalho de ONG's, direcionar recursos, treinamentos;
- Fortalecimento da educação ambiental: chegar nas pessoas que desconhecem (chegar na população urbana);
- Educação Ambiental para a população; conhecimento acerca dos biomas Mata Atlântica e Cerrado.
- Educação ambiental nas escolas (formal) e de forma transversal (não formal) para explicitar os problemas;
- Pensar em ações locais para todos os vetores e destacar mais essas ações, mostrando o potencial delas;
- Reconectar com as raízes caipiras e com tradições do município.



## QUAIS SÃO AS SOLUÇÕES PARA AMPLIAR A CONSERVAÇÃO DOS BIOMAS?

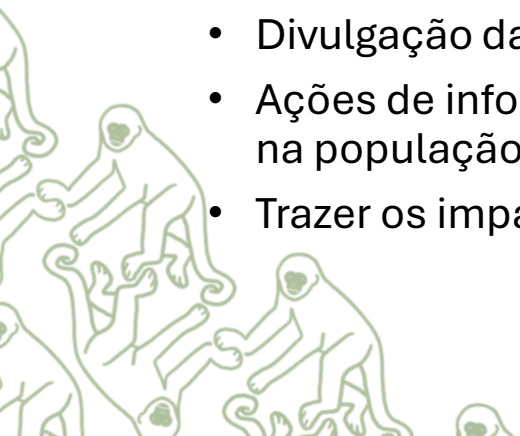
---

- **TURISMO RURAL E ECOTURISMO**

- Fortalecimento do turismo rural e ecoturismo (usar isso para aproximar a população urbana com o meio rural) → geração de renda
- Educação ambiental, ecoturismo e turismo de base comunitárias em áreas de conservação (para escolas, para a população e turistas).
- Turismo - integração da educação ambiental com o turismo - troca cultural

- **COMUNICAÇÃO**

- Ações de comunicação e informação para a comunidade, e potencialização dos canais e iniciativas existentes.
- Comunicação das iniciativas promovidas pela a ESALQ e da Prefeitura.
- Divulgação das áreas de conservação para a população de Piracicaba.
- Ações de informação para a população - articulação entre universidade, prefeitura - informação não chega na população mais economicamente fragilizada
- Trazer os impactos dos projetos de forma mais clara.





# QUAIS SÃO AS SOLUÇÕES PARA AMPLIAR A CONSERVAÇÃO DOS BIOMAS?

## FISCALIZAÇÃO AMBIENTAL

- Políticas de comando e controle sobre as ocupações irregulares;

## POLÍTICA AGRÁRIA E USO DA TERRA

- Reforma agrária (estímulo de atividades sustentáveis);
- Fortalecimento da agricultura familiar;
- SAF - podem auxiliar na recuperação produtiva, ou seja, recuperação de funções enquanto gera renda e produção de alimentos;
- Incentivar o retorno da cidade ao campo (aumento de SAFs) através de parceria academia-comunidade e políticas públicas, para finalidade de subsistência;

## PARTICIPAÇÃO POPULAR

- Mecanismos de participação popular;
- Representatividade política, influência direta nas políticas municipais em prol da conservação;
- Fomento a lideranças políticas pró conservação,
- Articulação e integração política institucional (levar a mensagem técnica) garantir a implementação de fato.
- Ativismo ambientalista na sociedade;



# QUAIS SÃO AS SOLUÇÕES PARA AMPLIAR A CONSERVAÇÃO DOS BIOMAS?

---

- **INTEGRAÇÃO REGIONAL**

- Gestão a nível Regional: Integração com municípios da região metropolitana para introduzir diretrizes nos planos diretores dos municípios;
- Integração de iniciativas, políticas e dos diversos setores - público, acadêmico, privado, terceiro setor;
- Iniciativas entre municípios - PDUI - incluir a questão da seca, incêndios e reconexão da paisagem - oportunidade de construir com a região metropolitana
- Encontro das Câmaras temáticas - gestão territorial e uso e ocupação do solo





**MUITO OBRIGADO!!!!**

Eng. Florestal Girlei C. da Cunha  
(19) 996035893  
girlei.cunha@biodendro.com.br

<https://corredorcaipira.com.br/>

<https://www.instagram.com/corredorcaipira/>

[https://corredorcaipira.com  
.br/](https://corredorcaipira.com.br/)

